

中華民國104年度 4-0501572

(自104年1月1日起至104年12月31日止)

臺北市政府教育局主管

臺北市地方教育發展基金－臺北市南港區成德國民小學

# 附屬單位預算之分預算

(特別收入基金)

主辦會計人員 劉淑君

機關長官 蔡素惠

# 臺北市地方教育發展基金－臺北市南港區成德國民小學

## 目次

中華民國104年度

一、財務摘要	第 1 頁
二、業務計畫及預算概要	第 3 -12 頁
三、主要表	
(一) 基金來源、用途及餘絀預計表	第 13 -14 頁
(二) 現金流量預計表	第 15 頁
四、附屬表	
(一) 基金來源－服務收入明細表	第 17 頁
(二) 基金來源－財產處分收入明細表	第 18 頁
(三) 基金來源－其他財產收入明細表	第 19 頁
(四) 基金來源－市庫撥款收入明細表	第 20 頁
(五) 基金來源－學雜費收入明細表	第 21 頁
(六) 基金來源－雜項收入明細表	第 22 頁
(七) 基金用途－國民教育計畫明細表	第 23 -33 頁
(八) 基金用途－學前教育計畫明細表	第 34 -37 頁
(九) 基金用途－一般行政管理計畫明細表	第 38 -42 頁
(十) 基金用途－建築及設備計畫明細表	第 43 -48 頁
五、參考表	
(一) 預計平衡表	第 49 -50 頁
(二) 各項費用彙計表	第 51 -55 頁
(三) 員工人數彙計表	第 56 頁
(四) 用人費用彙計表	第 58 -61 頁
(五) 單位（或計畫）成本分析表	第 62 頁
(六) 5年來主要業務計畫分析表	第 63 頁

臺北市地方教育發展基金－臺北市南港區成德國民小學

目次

中華民國104年度

(七) 固定項目明細表 .....	第 64 頁
-------------------	--------

臺北市地方教育發展基金－臺北市南港區成德國民小學

40501572-1

財務摘要

中華民國104年度

單位：新臺幣元

項 目	本 年 度	上 年 度	比較增減(-)	%
經營成績：				
基金來源	111,737,079	124,238,454	-12,501,375	-10.06
基金用途	119,670,286	126,498,334	-6,828,048	-5.40
賸餘(短絀一)	-7,933,207	-2,259,880	-5,673,327	--
餘絀情形：				
基金餘額	16,406,657	24,339,864	-7,933,207	-32.59
現金流量(註)：				
現金及約當現金之淨增(減一)	-7,933,207	-2,259,880	-5,673,327	--

附註：現金流量係採現金及約當現金基礎，包括現金及自投資日起3個月內到期或清償之債權證券。

40501572-2

本 頁 空 白

# 業務計畫及預算概要

# 臺北市地方教育發展基金－臺北市南港區成德國民小學

## 業務計畫及預算概要

中華民國 104 年度

### 壹、基金概況

#### 一、設立宗旨：

- (一) 本校遵照憲法第 158 及 160 條規定，教育文化應發展民族精神、自治精神，國民道德與健全體格、科學及生活智能，以培養學童七大學習領域及十大基本能力。
- (二) 本校自 91 年度起依教育經費編列與管理法第 13 條規定設置「臺北市地方教育發展基金」，以促進教育健全發展，提昇教育經費運用績效。

#### 二、組織概況（另附組織系統圖）：

本校設置校長 1 人，綜理全校校務，下設教務處、學生事務處、總務處、輔導室、會計室、人事室及幼兒園等單位，現編制教師 53 人、行政人員 7 人、專任運動教練 1 人、校警 2 人、工友 2 人、廚工 2 人、教保員 3 人，總計 71 人。

內部分層業務如下：

教務處：秉承校長之命，辦理全校教務事項。

教學組：掌理課程編排、課業考查、學藝競賽、教學研究、教師進修、差假教師調代課及缺補課之查核等業務事項。

註冊研發組：掌理註冊、編班、轉學、休學、學籍保管、各項獎助學金補助、成績考查等有關學籍事項及掌理教師進修、實習輔導、課程發展、課程評鑑等事項。

設備資訊組：掌理教科書編選、教學用具之管理及保管、出版學校刊物等事項及掌理電腦設備、區域網路之管理及保管等事項。

學生事務處：秉承校長之命，辦理全校學生事務事項。

生教訓育組：掌理學生日常生活常規，辦理交通導護各項事項及掌理訓育計畫之擬定、辦理各類訓育等活動。

體育組：掌理學生體育活動、體格鍛鍊等事項。。

衛生組：掌理健康檢查，個人及環境衛生檢查、保健等事項。

總務處：秉承校長之命，辦理全校總務事項。

事務組：掌理校舍、校具、財產、物品採購保管、工程發包、監督及驗收等作業。

出納組：掌理現金、零用金、票據之保管等收支事項，辦理員工薪資發放、各項扣繳單據證明等及掌理文件收發登錄、撰擬繕校、典守學校印信、檔案銷毀、整理各項會議紀錄及校史等事項。

# 臺北市地方教育發展基金—臺北市南港區成德國民小學

## 業務計畫及預算概要

中華民國 104 年度

輔導室：秉承校長之命，辦理全校學生學習輔導、生活輔導、生涯輔導等事項。

特教輔導組：掌理特殊教育計畫章則之擬訂、親師輔導諮詢、實施各項診斷測驗、特教兒童追蹤輔導等事項及掌理學生個案建立、學習輔導、生活輔導、生涯輔導、兩性教育、親職教育等事項。

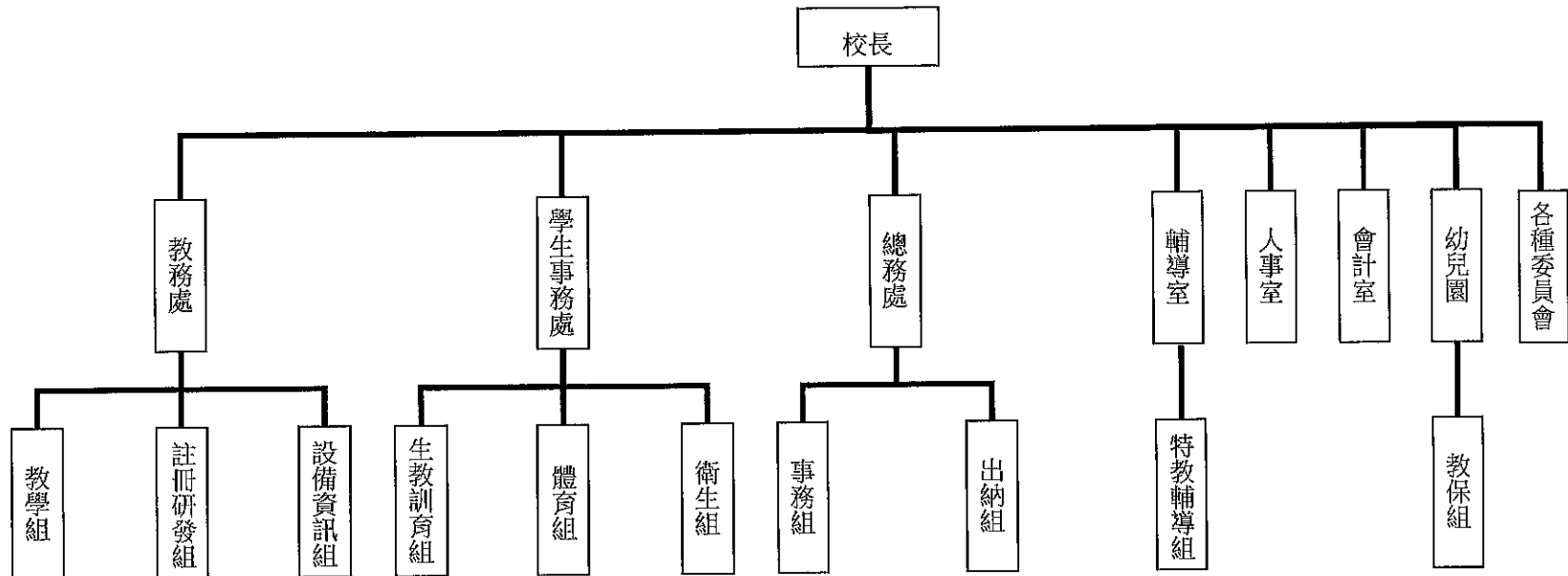
會計室：秉承上級主計機關之監督與指導，並受校長之指揮，依法辦理歲計、會計、統計等事項。

人事室：秉承上級人事機關之監督與指導，並受校長之指揮，依法辦理人事管理查核等事項。

幼兒園：秉承校長之命，綜理園務、規劃幼兒教學、保育、環境與各項措施。

教保組：協助園主任行政工作、掌理課程編排、推展招生工作、教學研究策劃等事項。

### 三、組織系統圖：



四、基金歸類及屬性：本校地方教育發展基金依據教育經費編列與管理法第 13 條規定設置，本基金為預算法第 4 條第 1 項第 2 款第 5 目所定之特別收入基金，



# 臺北市地方教育發展基金－臺北市南港區成德國民小學

## 業務計畫及預算概要

中華民國 104 年度

以本府教育局為管理機關。

### 貳、業務範圍及經營趨勢

#### 一、業務範圍：

- (一) 依據教育基本法培養學生健全人格，民主素養，法治觀念，人文涵養，強健體魄及思考判斷與創造能力。
- (二) 依據特殊教育法、特殊教育法施行細則及相關規定，設立身心障礙資源班，因材施教，以達適才適性發展之教育目標。

#### 二、最近 5 年經營趨勢：

基金來源、用途及餘絀

單位：新臺幣元

來源 用途 餘絀	年度	100 年度決算 金額	101 年度決算 金額	102 年度決算 金額	103 年度預算 金額	本年度預算 金額
來源部分		135,019,852	133,393,656	152,298,013	124,238,454	111,737,079
用途部分		133,962,003	127,048,919	141,178,169	126,498,334	119,670,286
餘絀部分		1,057,849	6,344,737	11,119,844	-2,259,880	-7,933,207

### 參、業務計畫

#### 一、業務計畫及目標：

本年度業務計畫重點與預算配合情形及預期績效，詳列如下：

- (一) 國民教育計畫：本年度預算編列 85,774,145 元，預定 103 學年度第 2 學期招收普通班 22 班、身心障礙資源班 1 班，學生人數 534 人，預定 104 學年度第 1 學期招收普通班 20 班、身心障礙資源班 1 班，學生人數 534 人，新購運動器材、教具及圖書等各科教學設備，革新教學方法，充實各科教材，提高教學效能，並辦理教師甄選、性別平等教育宣導、教師專業成長暨行動研究、家長教育成長暨志工培訓等項目，藉由辦理各項活動，以鍛鍊學童強健的身體，增進學童各項生活智能。

# 臺北市地方教育發展基金－臺北市南港區成德國民小學

## 業務計畫及預算概要

中華民國 104 年度

(二) 學前教育計畫：本年度預算編列 13,257,619 元，預定 103 學年度第 2 學期招收幼兒園 5 班，學生人數 134 人，預定 104 學年度第 1 學期招收幼兒園 5 班，學生人數 134 人，充實各項教具及教材，加強生活常規之訓練，並辦理各項活動，健全幼兒教育及照顧，以促進其身心健全發展。

(三) 一般行政管理計畫：本年度預算編列 13,202,830 元，係配合校務推動行政處室支援工作，進而增進校務運作。

(四) 建築及設備計畫：本年度預算編列 7,435,692 元，係購置各項教學設備及行政設備並辦理四維樓電源改善工程、老舊廣播系統改善工程，以改善教學環境，增進教學效能，並提高行政效率。

### 二、執行政府重要政策：

(一) 開啟多元智慧：尊重每個學生獨特的個性，以多元智慧的觀點協助他找到生命的亮點，肯定天生我才必有用，能知於學，樂於學。

(二) 培養生活能力：因應新世紀知識社會的到來，培養學生帶得走的能力，諸如人際溝通能力、資訊能力、終身學習能力、生涯規畫能力、問題解決能力等。

(三) 蘊育人文情懷：在溫馨開放的校園文化中，孕育人文情懷，學會尊重、包容；建構生命的價值、完成人性的開展。

(四) 建置溫馨民主的校園文化：

1. 以參與式管理、落實行政、教師、家長會三者的良性互動。
2. 以學生第一，教學優先的觀念提昇行政服務效率。
3. 放下威權心態，開啟校園民主之風氣。

(五) 推動適性教學：

1. 運用小班優勢，採多元化、活潑化的教學及評量。
2. 運用校內外資源，加強多元學習能力。
3. 關懷相對弱勢學生之教學及輔導。
4. 發展資訊教育，充實學生電腦運用之知能，並提昇教師運用電腦教學之能力。

(六) 辦理發展性的訓輔活動：

1. 辦理各項活動、競賽及展演。
2. 推動校內外學習服務。

# 臺北市地方教育發展基金－臺北市南港區成德國民小學

## 業務計畫及預算概要

中華民國 104 年度

- 3.發展績優社團及校隊，如巧固球隊、田徑隊、躲避球隊、直笛隊、有線電視製播群等。
- 4.加強新興領域教育的辦理，並融入各科教學以收成效。

### 肆、預算概要

#### 一、基金來源及用途之預計：

- (一) 本年度基金來源：服務收入 19,000 元，財產處分收入 34,032 元，其他財產收入 338,600 元，市庫撥款收入 109,690,519 元，學雜費收入 1,473,340 元，雜項收入 181,588 元，基金來源合計 111,737,079 元。
- (二) 本年度基金用途：國民教育計畫 85,774,145 元，學前教育計畫 13,257,619 元，一般行政管理計畫 13,202,830 元，建築及設備計畫 7,435,692 元，基金用途合計 119,670,286 元。並辦理四維樓電源改善工程 4,630,068 元、老舊廣播系統改善工程 357,924 元，以改善教學環境，增進教學效能，並提高行政效率。

#### 二、基金餘絀之預計：本年度短絀 7,933,207 元。

#### 三、現金流量之預計：本年度現金及約當現金淨減 7,933,207 元，主要係業務活動淨現金流出。

#### 四、補辦預算事項：詳補辦預算明細表。

購置固定資產 1,460,272 元。

- (一) 103 年度教育局學校設施改善準備補助室內消栓系統整修及緊急發電機建置工程，內屬設備部分移列固定資產 220,281 元。
- (二) 103 年度教育局學校設施改善準備補助廣播設備改善，內屬設備部分移列固定資產 317,183 元。
- (三) 103 年度提高學校建物空間利用，教育局學校設施改善準備補助龍華民眾閱覽室及學校圖書室裝修工程，內屬設備部分移列固定資產 922,808 元。

### 伍、其他重要說明

#### 一、本年度預算與上年度預算各項目增減之原因：

- (一) 員工人數增減之分析：本年度校長 1 人，教師 53 人，行政人員 6 人，專任運動教練 1 人，教保員 3 人，校警 2 人，技工 2 人，工友 2 人，廚工 2 人，總計 72 人，較上年度增加教保員 2 人及減少教師 3 人、行政人員 1 人。
- (二) 基金來源、用途及餘絀各科目增減原因之分析：
  - 1.服務收入本年度預算數 19,000 元，較上年度預算數 19,000 元，無增減。
  - 2.財產處分收入本年度預算數 34,032 元，較上年度預算數 34,032 元，無增減。

# 臺北市地方教育發展基金－臺北市南港區成德國民小學

## 業務計畫及預算概要

中華民國 104 年度

- 3.其他財產收入本年度預算數 338,600 元，較上年度預算數 300,000 元，核實增列 38,600 元。
- 4.市庫撥款收入本年度預算數 109,690,519 元，較上年度預算 122,872,413 元，核實減列 13,181,894 元。
- 5.學雜費收入本年度預算數 1,473,340 元，較上年度預算數 995,500 元，核實增列 477,840 元。
- 6.雜項收入本年度預算數 181,588 元，較上年度預算數 17,509 元，核實增列 164,079 元。
- 7.用人費用本年度預算數 105,877,312 元，較上年度預算數 111,886,859 元，係因職員薪金等核實減列 6,009,547 元。
- 8.服務費用本年度預算數 3,209,360 元，較上年度預算數 3,205,220 元，依業務需要核實增列 4,140 元。
- 9.材料及用品費本年度預算數 1,241,760 元，較上年度預算數 1,425,770 元，依業務需要核實減列 184,010 元。
- 10.租金、償債與利息本年度預算數 10,000 元，較上年度預算數 0 元，依業務需要核實增列 10,000 元。
- 11.購建固定資產、無形資產及非理財目的之長期投資本年度預算數 7,435,692 元，較上年度預算數 7,779,423 元，係因修建工程等核實減列 343,731 元。
- 12.會費、捐助、補助、分攤、照護、救濟與交流活動費本年度預算數 1,487,762 元，較上年度預算數 1,853,562 元，依業務需要核實減列 365,800 元。
- 13.其他本年度預算數 408,400 元，較上年度預算數 347,500 元，依業務需要核實增列 60,900 元。

二、本校 103 學年度第 2 學期核定普通班 22 班、身心障礙資源班 1 班及幼兒園 5 班，共計 28 班，預定招收學生人數 668 人，104 學年度第 1 學期預定招收普通班 20 班、身心障礙資源班 1 班及幼兒園 5 班，共計 26 班，預定招收學生人數 668 人。

三、其他有關說明：無

臺北市地方教育發展基金—臺北市南港區成德國民小學

40501572-9

補辦預算明細表

中華民國104年度

單位：新臺幣元

先行辦理 年 度	業務計畫 及用途別	項 目 名 稱	單 位	數 量	單 價	金 額	說 明	
103	建築及設備計畫  購置固定資產  購置機械及設備  購置交通及運輸設備	合計				1,460,272		
		購置固定資產				1,460,272		
							1,460,272	
							537,464	103.02.24府教工字第10331813500號
							220,281	
		發電機	組	1	208,974	208,974	教育局學校設施改善準備補助室內消栓系統整修及緊急發電機建置工程，內屬設備部分移列固定資產。	
		發電機停電自動切換系統	組	1	11,307	11,307	教育局學校設施改善準備補助室內消栓系統整修及緊急發電機建置工程，內屬設備部分移列固定資產。	
							300,743	
		多媒體混音主控主機	臺	1	16,896	16,896	教育局學校設施改善準備補助廣播設備改善，內屬設備部分移列固定資產。	
		音頻處理器	臺	1	14,065	14,065	教育局學校設施改善準備補助廣播設備改善，內屬設備部分移列固定資產。	
					58,452	教育局學校設施改善準備補助廣播設備改善，內屬設備部分移列固定資產。		
		功率擴大主機	臺	2	29,226	58,452	教育局學校設施改善準備補助廣播設備改善，內屬設備部分移列固定資產。	

## 臺北市地方教育發展基金－臺北市南港區成德國民小學

## 補辦預算明細表

中華民國104年度

單位：新臺幣元

先行辦理 年 度	業務計畫 及用途別	項 目 名 稱	單 位	數 量	單 價	金 額	說 明
	購置什項設備	近程監聽擴大器	臺	1	16,440	16,440	教育局學校設施改善準備補助廣播設備改善，內屬設備部分移列固定資產。
		線性陣列式防水喇叭	支	4	29,226	116,904	教育局學校設施改善準備補助廣播設備改善，內屬設備部分移列固定資產。
		攜帶式無線放大器	臺	1	10,500	10,500	教育局學校設施改善準備補助廣播設備改善，內屬設備部分移列固定資產。
		無線頭戴式麥克風組	組	1	13,600	13,600	教育局學校設施改善準備補助廣播設備改善，內屬設備部分移列固定資產。
		總電源時序控制器	臺	1	10,046	10,046	教育局學校設施改善準備補助廣播設備改善，內屬設備部分移列固定資產。
		無線麥克風組	組	2	16,440	32,880	教育局學校設施改善準備補助廣播設備改善，內屬設備部分移列固定資產。
		光碟播放座	臺	1	10,960	10,960	教育局學校設施改善準備補助廣播設備改善，內屬設備部分移列固定資產。
		主控機櫃	座	1	16,440	16,440	教育局學校設施改善準備補助廣播設備改善，內屬設備部分移列固定資產。 103.06.25府教工字第10337761700號

臺北市地方教育發展基金－臺北市南港區成德國民小學

40501572-11

補辦預算明細表

中華民國104年度

單位：新臺幣元

先行辦理 年 度	業務計畫 及用途別	項 目 名 稱	單 位	數 量	單 價	金 額	說 明
	購置固定資產					922,808	
	購置機械及設備					207,419	
		65型觸控液晶顯示器	臺	1	150,693	150,693	為提高學校建物空間利用，教育局學校設施改善準備補助龍華民眾閱覽室及學校圖書室裝修工程，內屬設備部分移列固定資產。
		55型觸控液晶顯示器	臺	1	56,726	56,726	為提高學校建物空間利用，教育局學校設施改善準備補助龍華民眾閱覽室及學校圖書室裝修工程，內屬設備部分移列固定資產。
	購置什項設備					715,389	
		火警受信總機	臺	1	19,570	19,570	為提高學校建物空間利用，教育局學校設施改善準備補助龍華民眾閱覽室及學校圖書室裝修工程，內屬設備部分移列固定資產。
		1對1變頻分離式冷氣機7.1KW	臺	18	34,980	629,640	為提高學校建物空間利用，教育局學校設施改善準備補助龍華民眾閱覽室及學校圖書室裝修工程，內屬設備部分移列固定資產。
		佈景布幕	組	1	66,179	66,179	為提高學校建物空間利用，教育局學校設施改善準備補助龍華民眾閱覽室及學校圖書室裝修工程，內屬設備部分移列固定資產。

## 臺北市地方教育發展基金－臺北市南港區成德國民小學

## 補辦預算明細表

中華民國104年度

單位：新臺幣元

先行辦理 年 度	業務計畫 及用途別	項 目 名 稱	單 位	數 量	單 價	金 額	說 明
							產。

備註：各管理機關(構)依預算法第88條規定補辦預算，應確係不及編入年度預算，且因經營環境發生重大變遷或正常業務(含執行中央補助款項目)之確實需要，並經主管機關核轉本府核准先行辦理者；不具急迫性之事項，仍應儘可能納入預算辦理。



# 主 要 表

臺北市地方教育發展基金－臺北市南港區成德國民小學

40501572-13

基金來源、用途及餘絀預計表

中華民國104年度

單位：新臺幣元

前年度決算數	科 目		本年度預算數	上年度預算數	比較增減(－)
	編 號	名 稱			
152,298,013	4	基金來源	111,737,079	124,238,454	-12,501,375
2,500	43	勞務收入	19,000	19,000	
2,500	431	服務收入	19,000	19,000	
12,288	45	財產收入	372,632	334,032	38,600
12,288	451	財產處分收入	34,032	34,032	
	45Y	其他財產收入	338,600	300,000	38,600
150,877,802	46	政府撥入收入	109,690,519	122,872,413	-13,181,894
146,796,067	462	市庫撥款收入	109,690,519	122,872,413	-13,181,894
4,081,735	46Y	政府其他撥入收入			
963,552	4S	教學收入	1,473,340	995,500	477,840
963,552	4S1	學雜費收入	1,473,340	995,500	477,840
441,871	4Y	其他收入	181,588	17,509	164,079
441,871	4YY	雜項收入	181,588	17,509	164,079
141,178,169	5	基金用途	119,670,286	126,498,334	-6,828,048
95,307,139	53	國民教育計畫	85,774,145	94,428,761	-8,654,616
8,400,098	54	學前教育計畫	13,257,619	9,855,425	3,402,194
14,003,608	5L	一般行政管理計畫	13,202,830	14,434,725	-1,231,895

## 臺北市地方教育發展基金－臺北市南港區成德國民小學

## 基金來源、用途及餘絀預計表

中華民國104年度

單位：新臺幣元

前年度決算數	科 目		本年度預算數	上年度預算數	比較增減（－）
	編 號	名 稱			
23,467,324	5M	建築及設備計畫	7,435,692	7,779,423	-343,731
11,119,844	6	本期賸餘(短絀-)	-7,933,207	-2,259,880	-5,673,327
15,479,900	71	期初基金餘額	24,339,864	12,071,794	12,268,070
26,599,744	73	期末基金餘額	16,406,657	9,811,914	6,594,743

臺北市地方教育發展基金－臺北市南港區成德國民小學

40501572-15

現金流量預計表

中華民國104年度

單位：新臺幣元

項 目		本年度預算數	說 明
編 號	名 稱		
81	業務活動之現金流量		
811	本期賸餘(短絀－)	-7,933,207	
813	業務活動之淨現金流入(流出－)	-7,933,207	
82	其他活動之現金流量		
82Z	其他活動之淨現金流入(流出－)		
83	現金及約當現金之淨增(淨減－)	-7,933,207	
84	期初現金及約當現金	27,482,359	
85	期末現金及約當現金	19,549,152	

註：本表係採現金及約當現金基礎，包括現金及自投資日起3個月內到期或清償之債權證券。

本 頁 空 白

附 屬 表

臺北市地方教育發展基金－臺北市南港區成德國民小學

40501572-17

基金來源－服務收入明細表

中華民國104年度

單位：新臺幣元

前年度決算數	上年度預算數	科 目		本 年 度 預 算 數				說 明
		編 號	名 稱	單位	數量	單價	金 額	
2,500	19,000		合計				19,000	
2,500	19,000	431	服務收入				19,000	較上年度預算數19,000元，無增減。
				人	38	500	19,000	教師甄選報名費收入(收支對列)。

## 臺北市地方教育發展基金－臺北市南港區成德國民小學

## 基金來源－財產處分收入明細表

中華民國104年度

單位：新臺幣元

前年度決算數	上年度預算數	科 目		本 年 度 預 算 數				說 明
		編 號	名 稱	單 位	數 量	單 價	金 額	
12,288	34,032		合計				34,032	較上年度預算數34,032元，無增減。 財產報廢變賣收入。
12,288	34,032	451	財產處分收入				34,032	
				年	1	34,032	34,032	



臺北市地方教育發展基金－臺北市南港區成德國民小學

40501572-19

基金來源－其他財產收入明細表

中華民國104年度

單位：新臺幣元

前年度決算數	上年度預算數	科 目		本 年 度 預 算 數				說 明
		編 號	名 稱	單 位	數 量	單 價	金 額	
	300,000		合計				338,600	
	300,000	45Y	其他財產收入				338,600	較上年度預算數300,000元，增加38,600元。
				年	1	300,000	300,000	開放學校場地收入(收支對列)。
				年	1	38,600	38,600	教職員工停車收入。(新增)

## 臺北市地方教育發展基金－臺北市南港區成德國民小學

## 基金來源－市庫撥款收入明細表

中華民國104年度

單位：新臺幣元

前年度決算數	上年度預算數	科 目		本 年 度 預 算 數				說 明
		編 號	名 稱	單 位	數 量	單 價	金 額	
146,796,067	122,872,413		合計				109,690,519	較上年度預算數122,872,413元， 減少13,181,894元。 市府補助款。
146,796,067	122,872,413	462	市庫撥款收入				109,690,519	
				年	1	109,690,519	109,690,519	

臺北市地方教育發展基金－臺北市南港區成德國民小學

40501572-21

基金來源－學雜費收入明細表

中華民國104年度

單位：新臺幣元

前年度決算數	上年度預算數	科 目		本 年 度 預 算 數				說 明
		編 號	名 稱	單 位	數 量	單 價	金 額	
963,552	995,500		合計				1,473,340	
963,552	995,500	4S1	學雜費收入				1,473,340	較上年度預算數995,500元，增加477,840元。
				人、學期	74x2	2,955	437,340	幼兒園雜費收入(全日)。
				人、學期	74x2	7,000	1,036,000	幼兒園學費收入(全日)。

## 臺北市地方教育發展基金－臺北市南港區成德國民小學

## 基金來源－雜項收入明細表

中華民國104年度

單位：新臺幣元

前年度決算數	上年度預算數	科 目		本 年 度 預 算 數				說 明
		編 號	名 稱	單位	數量	單價	金 額	
441,871	17,509		合計				181,588	較上年度預算數17,509元，增加164,079元。 工程圖說標單收入及其他雜項收入。
441,871	17,509	4YY	雜項收入				181,588	
				年	1	181,588	181,588	

臺北市地方教育發展基金－臺北市南港區成德國民小學

40501572-23

基金用途－國民教育計畫明細表

中華民國104年度

單位：新臺幣元

前年度決算數	上年度預算數	科 目		本年度預算數				說 明
		編 號	名 稱	單 位	數 量	單 價	金 額	
95,307,139	94,428,761		合 計				85,774,145	
89,180,300	89,259,091	1	用人費用				80,820,165	
43,692,921	40,968,000	11	正式員額薪資				37,152,000	較上年度預算數40,968,000元，減少3,816,000元。
43,692,921	40,968,000	113	職員薪金	年	1	35,532,000	37,152,000	教職員44人薪金(詳用人費用彙計表)。
				年	1	1,620,000	1,620,000	特教教職員2人薪金(詳用人費用彙計表)。
1,332,018	400,400	12	聘僱及兼職人員薪資				343,200	較上年度預算數400,400元，減少57,200元。
1,332,018	400,400	124	兼職人員酬金	節	1,320	260	343,200	
							343,200	教師代課鐘點費，本校編制教師總人數53人，按9分之1計，編列6人，每人220節，總節數6人x220節=1,320節。
524,344	694,370	13	超時工作報酬				564,078	較上年度預算數694,370元，減少130,292元。
523,704	687,650	131	加班費	年	1	507,198	557,518	不休假出勤加班費。
				人、小時	42x1	185	7,770	教師甄選業務工作人員加班費(收支對列)。

## 臺北市地方教育發展基金－臺北市南港區成德國民小學

## 基金用途－國民教育計畫明細表

中華民國104年度

單位：新臺幣元

前年度決算數	上年度預算數	科 目		本年度預算數				說 明
		編 號	名 稱	單 位	數 量	單 價	金 額	
				人、小時	3x50	185	27,750	開放學校場地管理人員加班費(收支對列)。
				人、小時	2x40	185	14,800	足球錦標賽工作人員加班費。
640	6,720	133	誤餐費				6,560	運動會工作人員誤餐費。
				人、次	72x1	80	5,760	教學輔導教師活動誤餐費。
				人、次	10x1	80	800	較上年度預算數9,100,000元，減少447,000元。
9,871,433	9,100,000	15	獎金				8,653,000	
							4,009,000	
4,317,795	3,979,000	151	考績獎金				3,874,000	依考績法規定核發之獎金。
				年	1	135,000	135,000	依考績法規定核發之獎金。
				年	1	4,644,000	4,644,000	
5,553,638	5,121,000	152	年終獎金				4,441,500	依規定於年節加發之獎金。
				年	1	202,500	202,500	依規定於年節加發之獎金。
26,744,499	31,152,096	16	退休及卹償金				27,530,862	較上年度預算數31,152,096元，減少3,621,234元。
							27,530,862	
26,744,499	31,152,096	161	職員退休及離職金				3,049,488	提撥退撫基金。
				年	1	140,400	140,400	提撥退撫基金。
				年	1	24,264,000	24,264,000	退休人員月退休金，54人x36,500元x12月=23,652,000元；退休遺

臺北市地方教育發展基金－臺北市南港區成德國民小學

40501572-25

基金用途－國民教育計畫明細表

中華民國104年度

單位：新臺幣元

前年度決算數	上年度預算數	科 目		本年度預算數				說 明
		編 號	名 稱	單 位	數 量	單 價	金 額	
7,015,085	6,944,225	18	福利費	年	1	76,974	76,974	族月撫慰金，3人x17,000元x12月=612,000元；合計24,264,000元。
							6,577,025	退休人員年終慰問金。
4,371,781	3,543,240	181	分擔員工保險費				3,267,300	較上年度預算數6,944,225元，減少367,200元。
				年	1	3,124,380	3,124,380	分擔公保、勞保、健保費。
				年	1	142,920	142,920	分擔公保、勞保、健保費。
130,270	150,500	183	傷病醫藥費				150,500	
				人	43	3,500	150,500	教職員健康檢查費。
331,490	399,420	187	員工通勤交通費				372,960	
				人、月、段	13x10x2	630	163,800	教師上下班交通費。
				人、月、段	11x12x1	630	83,160	兼任行政教師上下班交通費。
				人、月、段	16x10x1	630	100,800	教師上下班交通費。
				人、月、段	2x10x2	630	25,200	特教教師上下班交通費。
2,181,544	2,851,065	18Y	其他福利費				2,786,265	
				年	1	192,000	192,000	休假旅遊補助費。
				學期	2	102,600	205,200	退休人員子女教育補助費。
				人、年	42x1	6,000	252,000	退休人員三節慰問金。
				學期	2	500,000	1,000,000	子女教育補助費。
				年	1	885,625	885,625	喪葬補助費(35,425元x5月x5

## 臺北市地方教育發展基金－臺北市南港區成德國民小學

## 基金用途－國民教育計畫明細表

中華民國104年度

單位：新臺幣元

前年度決算數	上年度預算數	科 目		本年度預算數				說 明
		編 號	名 稱	單 位	數 量	單 價	金 額	
				年	1	129,720	129,720	人)。
				年	1	121,720	121,720	生育補助費(32,430元x2月x2人)。
			服務費用				2,493,980	。
3,425,593	2,668,390	2	水電費				1,111,000	結婚補助費(30,430元x2月x2人)。
1,038,560	1,120,950	21						。
			工作場所電費				1,028,050	較上年度預算數1,120,950元，減少9,950元。
965,632	1,033,050	212		年	1	998,050	998,050	班級電費。
				年	1	30,000	30,000	開放學校場地電費(收支對列)。
			工作場所水費				82,950	
72,928	87,900	214		年	1	80,900	80,900	班級水費。
				年	1	2,050	2,050	開放學校場地水費(收支對列)。
41,470	38,440	23	旅運費				43,090	較上年度預算數38,440元，增加4,650元。
41,470	38,440	231	國內旅費				43,090	
				年	1	10,540	10,540	因公市外出差旅費。
				人、天	7x3	1,550	32,550	校外教學隨隊人員差旅費。
11,000	15,000	24	印刷裝訂與廣告費				15,000	較上年度預算數15,000元，無增減。



臺北市地方教育發展基金－臺北市南港區成德國民小學

40501572-27

基金用途－國民教育計畫明細表

中華民國104年度

單位：新臺幣元

前年度決算數	上年度預算數	科 目		本年度預算數				說 明
		編 號	名 稱	單 位	數 量	單 價	金 額	
11,000	15,000	241	印刷及裝訂費	批	1	15,000	15,000	足球錦標賽獎狀及賽程表印刷等費。
944,738	946,600	25	修理保養及保固費				729,000	較上年度預算數946,600元，減少217,600元。
708,588	624,750	252	一般房屋修護費	年	1	500,650	500,650	學校校舍及其他建築物等之修理費。
				年	1	110,000	110,000	開放學校場地校舍之修護費(收支對列)。
236,150	321,850	255	機械及設備修護費	年	1	88,350	88,350	各項教學設備及其他公用用具等之保養維護費。
				年	1	19,800	19,800	電腦設備維護費(電腦專案計畫)。
				年	1	10,200	10,200	開放學校場地器材之保養修護(收支對列)。
906,730	105,320	27	一般服務費				90,960	較上年度預算數105,320元，減少14,360元。
9,390	30,300	276	佣金、匯費、經理費及手續費				25,620	
				人、學期	427x2	30	25,620	委託超商代收學雜費手續費。

## 臺北市地方教育發展基金－臺北市南港區成德國民小學

## 基金用途－國民教育計畫明細表

中華民國104年度

單位：新臺幣元

前年度決算數	上年度預算數	科 目		本年度預算數				說 明
		編 號	名 稱	單 位	數 量	單 價	金 額	
816,351		27D	計時與計件人員酬金				65,340	
80,989	75,020	27F	體育活動費	人、年	8x1	1,210	9,680	退休人員文康活動費，以退休人員65人計，每9人編列1,210元，尾數不滿9人以9人計編列1人，每人編列1,210元。
				人、年	44x1	1,210	53,240	文康活動費，本校編列教師44人，每人編列1,210元。
				人、年	2x1	1,210	2,420	文康活動費，本校編列特教教師2人，每人編列1,210元。
483,095	442,080	28	專業服務費				504,930	較上年度預算數442,080元，增加62,850元。
160,700	61,600	285	講課鐘點、稿費、出席審查及查詢費	班、月	1x12	600	7,200	身心障礙資源班教材編輯費。
				節	3	1,600	4,800	身心障礙資源班外聘講師鐘點費(特教班班級業務費)。
				節	6	1,600	9,600	性別平等教育宣導活動外聘講師鐘點費。
				節	10	1,600	16,000	教師專業成長外聘講師鐘點費。
				節	6	1,600	9,600	國小家長教育成長研習外聘講師鐘點費。

臺北市地方教育發展基金－臺北市南港區成德國民小學

40501572-29

基金用途－國民教育計畫明細表

中華民國104年度

單位：新臺幣元

前年度決算數	上年度預算數	科 目		本年度預算數				說 明
		編 號	名 稱	單 位	數 量	單 價	金 額	
				節	2	1,600	3,200	教學輔導教師活動外聘講師鐘點費。
				節	2	800	1,600	教學輔導教師活動內聘講師鐘點費。
				人次	1	2,000	2,000	教學輔導教師活動訪視輔導教授出席費。
				人、次	1x2	2,000	4,000	足球錦標賽領隊會議專家學者出席費。
42,800	40,500	287	委託檢驗(定)試驗認證費				33,000	
				班、年	22x1	1,500	33,000	建築物公共安全檢查簽證費及消防安全檢測費(班級業務費)。
2,500	11,230	289	試務甄選費				11,230	
				年	1	11,230	11,230	教師甄選試務費用(收支對列)。
33,200	36,000	28A	電子計算機軟體服務費				36,000	
				年	1	36,000	36,000	套裝軟體(電腦專案計畫)。
243,895	292,750	28Y	其他				366,700	
				班、人、月	7x1x9	300	18,900	學童午餐指導費(3-4年級)。
				班、人、月	6x1x9	100	5,400	學童午餐指導費(1-2年級)。
				人、月	10x9	400	36,000	工作人員午餐指導費。

## 臺北市地方教育發展基金－臺北市南港區成德國民小學

## 基金用途－國民教育計畫明細表

中華民國104年度

單位：新臺幣元

前年度決算數	上年度預算數	科 目		本年度預算數				說 明
		編 號	名 稱	單 位	數 量	單 價	金 額	
				班、人、月	9x1x9	400	32,400	學童午餐指導費(5-6年級)。
				年	1	8,000	8,000	學童牙齒保健檢查費。
				年	1	20,000	20,000	學生輔導指導費。
				年	1	120,000	120,000	開放學校場地校園安全機械定點、機動巡邏等保全費用(收支對列)。
				人、場	3x105	400	126,000	足球錦標賽裁判費。
1,675,357	1,005,780	3	材料及用品費				897,600	
659,882	163,880	31	使用材料費				200,800	較上年度預算數163,880元，增加36,920元。
659,882	163,880	315	設備零件				200,800	
				年	1	50,500	50,500	各領域教學教具(由班級設備費移列)。(新增)
				年	1	49,500	49,500	電腦耗材(電腦專案計畫)。
				班、年	16x1	6,300	100,800	3-6年級電腦設備維護及管理費(電腦專案計畫)。
1,015,475	841,900	32	用品消耗				696,800	較上年度預算數841,900元，減少145,100元。
52,364	39,900	321	辦公(事務)用品				39,600	
				次	1	9,000	9,000	教師專業成長文具用品、紙張等。

臺北市地方教育發展基金－臺北市南港區成德國民小學

40501572-31

基金用途－國民教育計畫明細表

中華民國104年度

單位：新臺幣元

前年度決算數	上年度預算數	科 目		本年度預算數				說 明
		編 號	名 稱	單位	數量	單價	金額	
				次	1	400	400	國小家長教育成長研習文具用品。
				年	1	400	400	教學輔導教師活動用文具用品、紙張等。
				批	1	29,800	29,800	足球錦標賽用文具用品。
50,000	43,420	322	報章什誌				40,000	
				年	1	40,000	40,000	圖書(由班級設備費移列)。
26,958	5,000	328	醫療用品(非醫療院所使用)				5,000	
				年	1	5,000	5,000	健康中心藥品費。
886,153	753,580	32Y	其他				612,200	
				班、年	22x1	2,500	55,000	衛生清潔用品(班級業務費)。
				班、年	22x1	3,200	70,400	垃圾袋費用、教室佈置費等(班級業務費)。
				班、年	22x1	13,820	304,040	教學用材料費。
				年	1	2,400	2,400	垃圾袋費用、教室佈置費等(特教班班級業務費)。
				班、年	1x1	13,820	13,820	身心障礙資源班教學材料費。
				批	1	35,340	35,340	運動會趣味競賽材料、會場佈置、遮陽棚等費用。
				批	1	400	400	性別平等教育宣導活動文具用

## 臺北市地方教育發展基金－臺北市南港區成德國民小學

## 基金用途－國民教育計畫明細表

中華民國104年度

單位：新臺幣元

前年度決算數	上年度預算數	科 目		本年度預算數				說 明
		編 號	名 稱	單 位	數 量	單 價	金 額	
								品。
				學期	2	20,400	40,800	學生活動文具用品、紙張等。
				年	1	20,000	20,000	課後社團活動費。
				批	1	20,000	20,000	足球錦標賽用足球。
				批	1	50,000	50,000	足球錦標賽場地佈置、開閉幕典禮及活動宣傳等費用。
17,000		4	租金、償債與利息				10,000	
15,400		44	交通及運輸設備租金				10,000	新增項目
15,400		442	車租				10,000	
				學期	2	5,000	10,000	學生活動遊覽車車資。(新增)
1,600		45	什項設備租金					
1,600		451	什項設備租金					
741,042	1,148,000	7	會費、捐助、補助、分攤、 照護、救濟與交流活動 費				1,144,000	
741,042	1,148,000	74	補貼(償)、獎勵、慰問、 照護與救濟				1,144,000	較上年度預算數1,148,000元，減少4,000元。
741,042	1,148,000	74Y	其他				1,144,000	
				人	72	2,000	144,000	教師節禮品。
				人、日	100x200	50	1,000,000	清寒學生餐費補助。
267,847	347,500	9	其他				408,400	

臺北市地方教育發展基金－臺北市南港區成德國民小學

40501572-33

基金用途－國民教育計畫明細表

中華民國104年度

單位：新臺幣元

前年度決算數	上年度預算數	科 目		本年度預算數				說 明
		編 號	名 稱	單 位	數 量	單 價	金 額	
267,847	347,500	91	其他支出				408,400	較上年度預算數347,500元，增加60,900元。
267,847	347,500	91Y	其他				408,400	
				班、年	5x1	5,600	28,000	國小游泳檢測未通過學生暑期游泳訓練班報名費。
				人、學期	534x2	50	53,400	班級自治費。
				年	1	126,000	126,000	執行學生路隊安全導護費及導護志工保險費(2學期*20週*5日*2次*5人)。
				班、年	13x1	7,200	93,600	4-6年級游泳池水電清潔維護費。
				批	1	11,000	11,000	運動會各項競賽用獎牌及錦旗。
				學期	2	8,500	17,000	學生活動獎品。
				人次	300	80	24,000	學生活動餐費。
				學期	2	7,500	15,000	學生市內活動交通費。
				人、次	15x7	80	8,400	足球錦標賽裁判及工作人員誤餐費。
				座	16	2,000	32,000	足球錦標賽用獎盃。

## 臺北市地方教育發展基金－臺北市南港區成德國民小學

## 基金用途－學前教育計畫明細表

中華民國104年度

單位：新臺幣元

前年度決算數	上年度預算數	科 目		本年度預算數				說 明
		編 號	名 稱	單 位	數 量	單 價	金 額	
8,400,098	9,855,425		合 計				13,257,619	
7,789,709	9,061,623	1	用人費用				12,681,207	
5,660,536	6,415,860	11	正式員額薪資				8,937,180	較上年度預算數6,415,860元，增加2,521,320元。
5,320,031	5,893,860	113	職員薪金				8,415,180	
				年	1	8,393,580	8,393,580	幼教教職員11人薪金(詳用人費用彙計表)。
				人、月	2x12	900	21,600	教保員教保費。(新增)
340,505	522,000	114	工員工資				522,000	
				年	1	522,000	522,000	工員2人工資(詳用人費用彙計表)。
58,240	43,733	13	超時工作報酬				86,933	較上年度預算數43,733元，增加43,200元。
58,240	43,733	131	加班費				86,933	
				年	1	86,933	86,933	不休假出勤加班費。
1,084,503	1,380,388	15	獎金				1,879,699	較上年度預算數1,380,388元，增加499,311元。
471,020	552,155	151	考績獎金				739,000	
				年	1	739,000	739,000	依考績法規定核發之獎金。
613,483	828,233	152	年終獎金				1,140,699	
				年	1	1,140,699	1,140,699	依規定於年節加發之獎金。



臺北市地方教育發展基金－臺北市南港區成德國民小學

40501572-35

基金用途－學前教育計畫明細表

中華民國104年度

單位：新臺幣元

前年度決算數	上年度預算數	科 目		本年度預算數				說 明	
		編 號	名 稱	單 位	數 量	單 價	金 額		
443,207	567,396	16	退休及卹償金				825,588	較上年度預算數567,396元，增加258,192元。	
443,207	541,296	161	職員退休及離職金	年	1	809,568	809,568	提撥退撫基金。	
	26,100	162	工員退休及離職金	年	1	16,020	16,020	提撥勞工退休準備金。	
543,223	654,246	18	福利費				951,807	較上年度預算數654,246元，增加297,561元。	
473,600	577,766	181	分擔員工保險費	年	1	829,087	829,087	分擔公保、勞保、健保費。	
40,350	60,480	187	員工通勤交通費	人、月、段	6x10x1	630	90,720	37,800	幼教教師上下班交通費。
				人、月、段	7x12x1	630	52,920	52,920	幼教兼任行政教師暨廚工上下班交通費。
29,273	16,000	18Y	其他福利費	年	1	32,000	32,000	32,000	休假旅遊補助費。
147,148	41,890	2	服務費用				196,650	196,650	
		25	修理保養及保固費				125,000	125,000	新增項目
		252	一般房屋修護費	年	1	106,250	106,250	106,250	學校校舍及其他建築物等之修理費。

## 臺北市地方教育發展基金－臺北市南港區成德國民小學

## 基金用途－學前教育計畫明細表

中華民國104年度

單位：新臺幣元

前年度決算數	上年度預算數	科 目		本年度預算數				說 明
		編 號	名 稱	單 位	數 量	單 價	金 額	
		255	機械及設備修護費	年	1	18,750	18,750	各項教學設備及其他公用用具等之保養維護費。
120,148	10,890	27	一般服務費				22,150	較上年度預算數10,890元，增加11,260元。
910		276	佣金、匯費、經理費及手續費	人、學期	107x2	30	6,420	委託超商代收學雜費手續費。
110,768		27D	計時與計件人員酬金				15,730	
8,470	10,890	27F	體育活動費	人、年	13x1	1,210	15,730	文康活動費，本校編列幼教教師8人、教保員3人、廚工2人，合計13人，每人編列1,210元。
27,000	31,000	28	專業服務費				49,500	較上年度預算數31,000元，增加18,500元。
27,000	31,000	28Y	其他	班、人、月	4x2x9	500	49,500	學童午餐指導費。
				人、月	3x9	500	13,500	學童午餐指導費(教保員)。
218,776	46,350	3	材料及用品費				36,000	
36,000	46,350	31	使用材料費				36,000	較上年度預算數46,350元，減少46,350元。

臺北市地方教育發展基金－臺北市南港區成德國民小學

40501572-37

基金用途－學前教育計畫明細表

中華民國104年度

單位：新臺幣元

前年度決算數	上年度預算數	科 目		本年度預算數				說 明
		編 號	名 稱	單 位	數 量	單 價	金 額	
36,000	46,350	315	設備零件					新增項目
182,776		32	用品消耗				36,000	
30,466		321	辦公(事務)用品					
1,490		322	報章什誌					
150,820		32Y	其他				36,000	
				班、年	5x1	3,200	16,000	垃圾袋費用、教室佈置費等(幼兒園班級業務費)。
				班、年	5x1	4,000	20,000	衛生清潔用品(幼兒園班級業務費)。
244,465	705,562	7	會費、捐助、補助、分攤、 照護、救濟與交流活動費				343,762	
244,465	705,562	74	補貼(償)、獎勵、慰問、 照護與救濟				343,762	較上年度預算數705,562元，減少361,800元。
244,465	705,562	74Y	其他				343,762	
				人、學期	7x2	11,633	162,862	低收入戶家庭幼生月費補助。
				人、月	10x9	2,010	180,900	危機家庭幼生餐點費補助。

## 臺北市地方教育發展基金－臺北市南港區成德國民小學

## 基金用途－一般行政管理計畫明細表

中華民國104年度

單位：新臺幣元

前年度決算數	上年度預算數	科 目		本年度預算數				說 明
		編 號	名 稱	單 位	數 量	單 價	金 額	
14,003,608	14,434,725		合 計				13,202,830	
13,206,716	13,566,145	1	用人費用				12,375,940	
8,575,610	8,736,000	11	正式員額薪資				7,932,000	較上年度預算數8,736,000元，減少804,000元。
6,214,315	6,240,000	113	職員薪金	年	1	5,436,000	5,436,000	職員7人薪金(詳用人費用彙計表)。
1,201,900	1,464,000	114	工員工資	年	1	1,464,000	1,464,000	工員4人工資(詳用人費用彙計表)。
1,159,395	1,032,000	115	警餉	年	1	1,032,000	1,032,000	校警2人薪金(詳用人費用彙計表)。
382,168	462,265	13	超時工作報酬				426,532	較上年度預算數462,265元，減少35,733元。
382,168	462,265	131	加班費	年	1	352,532	352,532	不休假出勤加班費。
				人、小時	20x20	185	74,000	校園安全校內同仁例假日人力支援。
2,327,144	2,548,000	15	獎金				2,313,500	較上年度預算數2,548,000元，減少234,500元。

臺北市地方教育發展基金－臺北市南港區成德國民小學

40501572-39

基金用途－一般行政管理計畫明細表

中華民國104年度

單位：新臺幣元

前年度決算數	上年度預算數	科 目		本年度預算數				說 明
		編 號	名 稱	單 位	數 量	單 價	金 額	
1,185,055	1,456,000	151	考績獎金	年	1	1,322,000	1,322,000	依考績法規定核發之獎金。
1,142,089	1,092,000	152	年終獎金	年	1	991,500	991,500	依規定於年節加發之獎金。
656,119	658,320	16	退休及卹償金				592,800	較上年度預算數658,320元，減少65,520元。
548,071	533,520	161	職員退休及離職金	年	1	519,600	519,600	提撥退撫基金。
108,048	124,800	162	工員退休及離職金	年	1	73,200	73,200	提撥勞工退休準備金。
1,265,675	1,161,560	18	福利費				1,111,108	較上年度預算數1,161,560元，減少50,452元。
929,071	793,920	181	分擔員工保險費	年	1	767,028	767,028	分擔公保、勞保、健保費。
108,038	143,640	187	員工通勤交通費	人、月、段	9x12x1	630	68,040	職員暨技工、工友上下班交通費。
				人、月、段	3x12x2	630	45,360	職員暨技工、工友上下班交通費。
				人、月、段	1x12x3	630	22,680	職員暨技工、工友上下班交通費。

## 臺北市地方教育發展基金－臺北市南港區成德國民小學

## 基金用途－一般行政管理計畫明細表

中華民國104年度

單位：新臺幣元

前年度決算數	上年度預算數	科 目		本年度預算數				說 明	
		編 號	名 稱	單位	數量	單價	金額		
228,566	224,000	18Y	其他福利費	年	1	208,000	208,000	208,000	休假旅遊補助費。
489,398	494,940	2	服務費用				518,730	518,730	
		22	郵電費				65,000	65,000	新增項目
		222	電話費	年	1	65,000	65,000	65,000	電話費(統籌業務費)。(新增)
110,398	136,940	27	一般服務費				135,730	135,730	較上年度預算數136,940元，減少1,210元。
93,458	120,000	279	外包費	人、年	3x1	40,000	120,000	120,000	消化超額職工(技工、工友)業務外包費。
16,940	16,940	27F	體育活動費	人、年	13x1	1,210	15,730	15,730	文康活動費，本校編列職員7人、工員4人、校警2人，合計13人，每人編列1,210元。
283,000	286,000	28	專業服務費				246,000	246,000	較上年度預算數286,000元，減少40,000元。
283,000	286,000	28Y	其他	年	1	246,000	246,000	246,000	校園安全機械定點、機動巡邏等保全費用。
96,000	72,000	29	公共關係費				72,000	72,000	較上年度預算數72,000元，無增

臺北市地方教育發展基金－臺北市南港區成德國民小學

40501572-41

基金用途－一般行政管理計畫明細表

中華民國104年度

單位：新臺幣元

前年度決算數	上年度預算數	科 目		本年度預算數				說 明
		編 號	名 稱	單 位	數 量	單 價	金 額	
96,000	72,000	291	公共關係費	月	12	6,000	72,000	減。
							72,000	校長特別費。
307,494	373,640	3	材料及用品費				308,160	
	8,000	31	使用材料費				18,500	較上年度預算數8,000元，增加10,500元。
	8,000	315	設備零件				18,500	
				支	1	9,500	9,500	電鎚(由班級設備費移列)。(新增)
				臺	1	9,000	9,000	砂輪機(由班級設備費移列)。(新增)
307,494	365,640	32	用品消耗				289,660	較上年度預算數365,640元，減少75,980元。
300,694	348,840	321	辦公(事務)用品				283,840	
				年	1	283,840	283,840	統籌業務費計算如下：普通班22班、附設幼兒園5班，1,290元x15班x12月=232,200元，810元x12班x12月=116,640元，以上合計348,840元，除依實際需求移列電話費65,000元外，其餘如列數。
6,800	16,800	325	服裝				5,820	

## 臺北市地方教育發展基金－臺北市南港區成德國民小學

## 基金用途－一般行政管理計畫明細表

中華民國104年度

單位：新臺幣元

前年度決算數	上年度預算數	科 目		本年度預算數				說 明
		編 號	名 稱	單 位	數 量	單 價	金 額	
				雙	2	100	200	校警襪子。
				人、雙	2x1	1,100	2,200	校警皮鞋。
				人、年	2x1	210	420	校警服裝配備。
				人、套	2x1	1,500	3,000	校警夏服。(成立第30年)



臺北市地方教育發展基金－臺北市南港區成德國民小學

40501572-43

基金用途－建築及設備計畫明細表

中華民國104年度

單位：新臺幣元

前年度決算數	上年度預算數	科 目		本年度預算數				說 明
		編 號	名 稱	單位	數量	單價	金額	
23,467,324	7,779,423		合計				7,435,692	
23,467,324	7,779,423	5	購建固定資產、無形資產及非理財目的之長期投資				7,435,692	
1,238,431	845,150	51	購置固定資產				2,447,700	
1,238,431	845,150		一般建築及設備計畫				2,447,700	新增。
			老舊廣播系統改善工程				1,407,400	
		515	購置交通及運輸設備				1,357,400	
				套	1	125,000	125,000	新購可程式音樂定時播放編輯器(含安裝及測試)。
				組	43	12,800	550,400	新購多功能語音定址廣播系統(含安裝及測試)。
				套	1	167,000	167,000	新購數位播音圖控管理系統(含安裝及測試)。
				套	1	185,000	185,000	新購多媒體播放系統(含安裝及測試)。
				臺	6	18,000	108,000	新購180W功率擴大機(含安裝及測試)。
				臺	1	25,000	25,000	新購系統總電源供應器(含安裝

## 臺北市地方教育發展基金－臺北市南港區成德國民小學

## 基金用途－建築及設備計畫明細表

中華民國104年度

單位：新臺幣元

前年度決算數	上年度預算數	科 目		本年度預算數				說 明
		編 號	名 稱	單位	數量	單價	金額	
				組	2	26,000	52,000	及測試。
		516	購置什項設備	組	1	145,000	145,000	新購遙控主機電源控制器(含安裝及測試)。
				組	2	25,000	50,000	新購中庭音響(含安裝及測試)。
			班級設備				50,000	新購機櫃。
		514	購置機械及設備				251,000	
				臺	1	21,000	21,000	新購電動單孔鑽孔機。
				臺	1	13,000	13,000	新購護貝機。
		516	購置什項設備				217,000	
				臺	7	25,000	175,000	汰舊換新一對一分離式冷氣機4KW。
				臺	2	21,000	42,000	汰舊換新冰溫熱三用飲水機。
			學校設備				102,500	
		514	購置機械及設備				102,500	
				臺	5	20,500	102,500	汰舊換新單槍投影機。

臺北市地方教育發展基金－臺北市南港區成德國民小學

40501572-45

基金用途－建築及設備計畫明細表

中華民國104年度

單位：新臺幣元

前年度決算數	上年度預算數	科 目		本年度預算數				說 明
		編 號	名 稱	單位	數量	單價	金額	
			特殊班設備				16,000	
		516	購置什項設備	組	1	16,000	16,000	汰舊換新健身車。
			資訊設備				483,000	
		514	購置機械及設備	年	1	92,000	92,000	汰舊換新電腦周邊設備及零組件(電腦專案計畫)。
				部	17	23,000	391,000	汰舊換新個人電腦(電腦專案計畫)。
			幼兒園設備				187,800	
		514	購置機械及設備	臺	2	18,000	36,000	新購紫外線滅菌燈。
		516	購置什項設備	座	3	24,430	73,290	汰舊換新置物櫃。
				臺	2	39,255	78,510	汰舊換新一對一分離式冷氣機7.1KW以上。
1,238,431	845,150		校園設備					

## 臺北市地方教育發展基金－臺北市南港區成德國民小學

## 基金用途－建築及設備計畫明細表

中華民國104年度

單位：新臺幣元

前年度決算數	上年度預算數	科 目		本年度預算數				說 明
		編 號	名 稱	單位	數量	單價	金額	
1,069,804	615,300	514	購置機械及設備					
45,000	36,000	515	購置交通及運輸設備					
123,627	193,850	516	購置什項設備					
22,228,893	6,934,273	58	遞延支出(臺北市地方教育發展基金及臺北市臺北都會區捷運固定資產重置基金專用)				4,987,992	
22,228,893	6,934,273		一般建築及設備計畫				4,987,992	新增。
			四維樓電源改善工程				4,630,068	
		581	遞延修繕房屋建築支出				4,630,068	
				式	1	70,000	70,000	一、施工費 電氣接地系統(含安裝、測試)。
				公尺	1,200	1,400	1,680,000	電線槽(含施工、吊架、遮板及五金另件)。
				公尺	2,250	330	742,500	產品，600V聚氯乙烯絕緣電線

臺北市地方教育發展基金－臺北市南港區成德國民小學

40501572-47

基金用途－建築及設備計畫明細表

中華民國104年度

單位：新臺幣元

前年度決算數	上年度預算數	科 目		本年度預算數				說 明
		編 號	名 稱	單 位	數 量	單 價	金 額	
				公尺	250	210	52,500	(PVC)，絞線，125平方公厘。
				公尺	3,900	33	128,700	產品，600V聚氯乙稀絕緣電線 (PVC)，絞線，80平方公厘。
				公尺	1,300	18	23,400	產品，600V聚氯乙稀絕緣電線 (PVC)，絞線，14平方公厘。
				盤	25	28,000	700,000	產品，600V聚氯乙稀絕緣電線 (PVC)，絞線，8平方公厘。
				盤	11	40,000	440,000	各教室及辦公室低壓分電箱(含 無熔線斷路器、施工及測試)。
				間	25	12,000	300,000	各樓層低壓配電盤(含無熔線斷 路器、施工及測試)。
				間	25	6,000	150,000	各教室及辦公室110V線路抽換 改接(含配管線及打鑿)。
				式	1	257,226	257,226	各教室及辦公室220V線路配線( 含配管線及打鑿)。
				式	1	85,742	85,742	二、委託技術服務費(總包價法) 。
							357,924	三、工程管理費(按施工費2%提 列)。
		581	老舊廣播系統 改善工程 遞延修繕房				357,924	

## 臺北市地方教育發展基金－臺北市南港區成德國民小學

## 基金用途－建築及設備計畫明細表

中華民國104年度

單位：新臺幣元

前年度決算數	上年度預算數	科 目		本年度預算數				說 明
		編 號	名 稱	單 位	數 量	單 價	金 額	
			屋建築支出				256,000	一、施工費
				式	1	85,000	85,000	全校走廊用廣播系統。
				式	1	73,000	73,000	全校公共區域用廣播系統。
				公尺	900	60	54,000	傳輸控制線。
				公尺	2,200	20	44,000	喇叭電纜。
				式	1	96,804	96,804	二、委託技術服務費(總包價法)。
				式	1	5,120	5,120	三、工程管理費(按施工費2%提列)。
22,228,893	6,934,273		校園整修工程					
22,221,766	6,934,273	581	遞延修繕房 屋建築支出					
7,127		582	其他遞延支 出					

參 考 表

臺北市地方教育發展基金－臺北市南港區成德國民小學

40501572-49

預計平衡表

中華民國104年12月31日

單位：新臺幣元

102年(前年)12月31日		科 目		104年12月31日		103年(上年)12月31日				比較 增減(-)
決算數		編 號	名 稱	預計數		預計數	調整數(±)	調整後預計數		
金額	%			金額	%			金額	%	
4,121,715,889	100.00		資產合計	4,111,522,802	100.00	3,800,740,148	318,715,861	4,119,456,009	100.00	-7,933,207
4,121,715,889	100.00	1	資產	4,111,522,802	100.00	3,800,740,148	318,715,861	4,119,456,009	100.00	-7,933,207
29,902,439	0.73	11	流動資產	19,709,352	0.48	13,813,247	13,829,312	27,642,559	0.67	-7,933,207
29,742,239	0.72	111	現金	19,549,152	0.48	13,639,086	13,843,273	27,482,359	0.67	-7,933,207
29,742,239	0.72	1112	銀行存款	19,549,152	0.48	13,639,086	13,843,273	27,482,359	0.67	-7,933,207
200	0.01	113	應收款項	200	0.00		200	200	0.00	
200	0.01	113Y	其他應收款	200	0.00		200	200	0.00	
160,000	0.00	115	預付款項	160,000	0.00	174,161	-14,161	160,000	0.00	
160,000	0.00	1154	預付費用	160,000	0.00	174,161	-14,161	160,000	0.00	
2,855,985	0.06	12	投資、長期應收款項、貸墊款及準備金	2,855,985	0.07	2,565,436	290,549	2,855,985	0.07	
2,855,985	0.06	124	準備金	2,855,985	0.07	2,565,436	290,549	2,855,985	0.07	
2,425,945	0.06	1241	退休及離職準備金	2,425,945	0.06	2,239,628	186,317	2,425,945	0.06	
430,040	0.00	124Y	其他準備金	430,040	0.01	325,808	104,232	430,040	0.01	
4,088,957,465	99.21	13	其他資產	4,088,957,465	99.45	3,784,361,465	304,596,000	4,088,957,465	99.26	
4,088,957,465	99.21	131	什項資產	4,088,957,465	99.45	3,784,361,465	304,596,000	4,088,957,465	99.26	
4,088,957,465	99.21	1316	代管資產	4,088,957,465	99.45	3,784,361,465	304,596,000	4,088,957,465	99.26	
4,121,715,889	100.00		負債及基金餘額合計	4,111,522,802	100.00	3,800,740,148	318,715,861	4,119,456,009	100.00	-7,933,207
4,095,116,145	99.35	2	負債	4,095,116,145	99.60	3,790,928,234	304,187,911	4,095,116,145	99.41	
2,255,903	0.05	21	流動負債	2,255,903	0.05	2,189,757	66,146	2,255,903	0.05	
2,167,719	0.05	212	應付款項	2,167,719	0.05	2,094,282	73,437	2,167,719	0.05	
1,899,915	0.04	2123	應付代收款	1,899,915	0.04	2,044,914	-144,999	1,899,915	0.04	
206,764	0.01	2125	應付費用	206,764	0.01		206,764	206,764	0.01	
52,625	0.00	2129	應付工程款	52,625	0.00		52,625	52,625	0.00	
8,415	0.00	212Y	其他應付款	8,415	0.00	49,368	-40,953	8,415	0.00	



## 臺北市地方教育發展基金－臺北市南港區成德國民小學

## 預計平衡表

中華民國104年12月31日

單位：新臺幣元

102年(前年)12月31日		科 目		104年12月31日		103年(上年)12月31日				比較 增減(-)
決算數		編 號	名 稱	預計數		預計數	調整數(±)	調整後預計數		
金額	%			金額	%			金額	%	
88,184	0.00	213	預收款項	88,184	0.00	95,475	-7,291	88,184	0.00	
88,184	0.00	2133	預收收入	88,184	0.00		88,184	88,184	0.00	
		213Y	其他預收款			95,475	-95,475			
4,092,860,242	99.30	22	其他負債	4,092,860,242	99.55	3,788,738,477	304,121,765	4,092,860,242	99.36	
4,092,860,242	99.30	221	什項負債	4,092,860,242	99.55	3,788,738,477	304,121,765	4,092,860,242	99.36	
1,474,912	0.04	2211	存入保證金	1,474,912	0.04	2,137,384	-662,472	1,474,912	0.04	
2,425,945	0.05	2213	應付退休及離職金	2,425,945	0.06	2,239,628	186,317	2,425,945	0.06	
4,088,957,465	99.21	2214	應付代管資產	4,088,957,465	99.45	3,784,361,465	304,596,000	4,088,957,465	99.26	
1,920	0.00	2215	暫收及待結轉帳項	1,920	0.00		1,920	1,920	0.00	
26,599,744	0.65	3	基金餘額	16,406,657	0.40	9,811,914	14,527,950	24,339,864	0.59	-7,933,207
26,599,744	0.65	31	基金餘額	16,406,657	0.40	9,811,914	14,527,950	24,339,864	0.59	-7,933,207
26,599,744	0.65	311	基金餘額	16,406,657	0.40	9,811,914	14,527,950	24,339,864	0.59	-7,933,207
26,599,744	0.65	3111	累積餘額	16,406,657	0.40	9,811,914	14,527,950	24,339,864	0.59	-7,933,207

註：1.信託代理與保證資產(負債)前年度決算數163,646元，上年度調整後預計數163,646元，本年度預計數163,646元。2.或有資產(負債)0元。3.本基金自93年度起，本固定項目分開原則，將屬長期固定帳項，包括固定資產39,606,111元、無形資產200,900元及長期債務0元等，另立帳類管理，未納入本表。

臺北市地方教育發展基金－臺北市南港區成德國民小學

40501572-51

各項費用彙計表

中華民國104年度

單位：新臺幣元

前年度 決算數	上年度 預算數	計畫別	合計	國民教育計畫	學前教育計畫	一般行政管理計畫	建築及設備計畫
		用途別科目					
141,178,169	126,498,334	合計	119,670,286	85,774,145	13,257,619	13,202,830	7,435,692
110,176,725	111,886,859	用人費用	105,877,312	80,820,165	12,681,207	12,375,940	
57,929,067	56,119,860	正式員額薪資	54,021,180	37,152,000	8,937,180	7,932,000	
55,227,267	53,101,860	職員薪金	51,003,180	37,152,000	8,415,180	5,436,000	
1,542,405	1,986,000	工員工資	1,986,000		522,000	1,464,000	
1,159,395	1,032,000	警餉	1,032,000			1,032,000	
1,332,018	400,400	聘僱及兼職人員薪資	343,200	343,200			
1,332,018	400,400	兼職人員酬金	343,200	343,200			
964,752	1,200,368	超時工作報酬	1,077,543	564,078	86,933	426,532	
964,112	1,193,648	加班費	1,070,983	557,518	86,933	426,532	
640	6,720	誤餐費	6,560	6,560			
13,283,080	13,028,388	獎金	12,846,199	8,653,000	1,879,699	2,313,500	
5,973,870	5,987,155	考績獎金	6,070,000	4,009,000	739,000	1,322,000	
7,309,210	7,041,233	年終獎金	6,776,199	4,644,000	1,140,699	991,500	
27,843,825	32,377,812	退休及卹償金	28,949,250	27,530,862	825,588	592,800	
27,735,777	32,226,912	職員退休及離職金	28,860,030	27,530,862	809,568	519,600	
108,048	150,900	工員退休及離職金	89,220		16,020	73,200	
8,823,983	8,760,031	福利費	8,639,940	6,577,025	951,807	1,111,108	

## 臺北市地方教育發展基金－臺北市南港區成德國民小學

## 各項費用彙計表

中華民國104年度

單位：新臺幣元

前年度 決算數	上年度 預算數	計畫別	合計	國民教育計畫	學前教育計畫	一般行政管理計畫	建築及設備計畫
		用途別科目					
5,774,452	4,914,926	分擔員工保險費	4,863,415	3,267,300	829,087	767,028	
130,270	150,500	傷病醫藥費	150,500	150,500			
479,878	603,540	員工通勤交通費	599,760	372,960	90,720	136,080	
2,439,383	3,091,065	其他福利費	3,026,265	2,786,265	32,000	208,000	
4,062,139	3,205,220	服務費用	3,209,360	2,493,980	196,650	518,730	
1,038,560	1,120,950	水電費	1,111,000	1,111,000			
965,632	1,033,050	工作場所電費	1,028,050	1,028,050			
72,928	87,900	工作場所水費	82,950	82,950			
		郵電費	65,000			65,000	
		電話費	65,000			65,000	
41,470	38,440	旅運費	43,090	43,090			
41,470	38,440	國內旅費	43,090	43,090			
11,000	15,000	印刷裝訂與廣告費	15,000	15,000			
11,000	15,000	印刷及裝訂費	15,000	15,000			
944,738	946,600	修理保養及保固費	854,000	729,000	125,000		
708,588	624,750	一般房屋修護費	716,900	610,650	106,250		
236,150	321,850	機械及設備修護費	137,100	118,350	18,750		
1,137,276	253,150	一般服務費	248,840	90,960	22,150	135,730	

臺北市地方教育發展基金－臺北市南港區成德國民小學

40501572-53

各項費用彙計表

中華民國104年度

單位：新臺幣元

前年度 決算數	上年度 預算數	計畫別	合計	國民教育計畫	學前教育計畫	一般行政管理計畫	建築及設備計畫
		用途別科目					
10,300	30,300	佣金、匯費、經理費及手續費	32,040	25,620	6,420		
93,458	120,000	外包費	120,000			120,000	
927,119		計時與計件人員酬金					
106,399	102,850	體育活動費	96,800	65,340	15,730	15,730	
793,095	759,080	專業服務費	800,430	504,930	49,500	246,000	
160,700	61,600	講課鐘點、稿費、出席審查及查詢費	58,000	58,000			
42,800	40,500	委託檢驗(定)試驗認證費	33,000	33,000			
2,500	11,230	試務甄選費	11,230	11,230			
33,200	36,000	電子計算機軟體服務費	36,000	36,000			
553,895	609,750	其他	662,200	366,700	49,500	246,000	
96,000	72,000	公共關係費	72,000			72,000	
96,000	72,000	公共關係費	72,000			72,000	
2,201,627	1,425,770	材料及用品費	1,241,760	897,600	36,000	308,160	
695,882	218,230	使用材料費	219,300	200,800		18,500	
695,882	218,230	設備零件	219,300	200,800		18,500	
1,505,745	1,207,540	用品消耗	1,022,460	696,800	36,000	289,660	
383,524	388,740	辦公(事務)用品	323,440	39,600		283,840	
51,490	43,420	報章什誌	40,000	40,000			

## 臺北市地方教育發展基金－臺北市南港區成德國民小學

## 各項費用彙計表

中華民國104年度

單位：新臺幣元

前年度 決算數	上年度 預算數	計畫別 用途別科目	合計	國民教育計畫	學前教育計畫	一般行政管理計畫	建築及設備計畫
6,800	16,800	服裝	5,820			5,820	
26,958	5,000	醫療用品(非醫療院所使用)	5,000	5,000			
1,036,973	753,580	其他	648,200	612,200	36,000		
17,000		租金、償債與利息	10,000	10,000			
15,400		交通及運輸設備租金	10,000	10,000			
15,400		車租	10,000	10,000			
1,600		什項設備租金					
1,600		什項設備租金					
23,467,324	7,779,423	購建固定資產、無形資產及非理財目的之長期投資	7,435,692				7,435,692
1,238,431	845,150	購置固定資產	2,447,700				2,447,700
1,069,804	615,300	購置機械及設備	655,500				655,500
45,000	36,000	購置交通及運輸設備	1,357,400				1,357,400
123,627	193,850	購置什項設備	434,800				434,800
22,228,893	6,934,273	遞延支出(臺北市地方教育發展基金及臺北市臺北都會區捷運固定資產重置基金專用)	4,987,992				4,987,992
22,221,766	6,934,273	遞延修繕房屋建築支出	4,987,992				4,987,992
7,127		其他遞延支出					

臺北市地方教育發展基金－臺北市南港區成德國民小學

40501572-55

各項費用彙計表

中華民國104年度

單位：新臺幣元

前年度 決算數	上年度 預算數	計畫別	合計	國民教育計畫	學前教育計畫	一般行政管理計畫	建築及設備計畫
		用途別科目					
985,507	1,853,562	會費、捐助、補助、分攤、照 護、救濟與交流活動費	1,487,762	1,144,000	343,762		
985,507	1,853,562	補貼(償)、獎勵、慰問、照 護與救濟	1,487,762	1,144,000	343,762		
985,507	1,853,562	其他	1,487,762	1,144,000	343,762		
267,847	347,500	其他	408,400	408,400			
267,847	347,500	其他支出	408,400	408,400			
267,847	347,500	其他	408,400	408,400			

## 臺北市地方教育發展基金－臺北市南港區成德國民小學

## 員工人數彙計表

中華民國104年度

單位：人

計 畫 及 項 目	本年度預算數	上年度預算數	本年度增減數	增 減 原 因
合計	72	74	-2	
國民教育計畫部分	46	51	-5	
正式職員	46	51	-5	
學前教育計畫部分	13	9	4	
正式職員	11	7	4	
正式工員	2	2		
一般行政管理計畫部分	13	14	-1	
正式職員	9	10	-1	
正式工員	4	4		

註：1.本表不包含臨時工員人數。

2.本表臨時職員係指奉准有案之約聘僱人員。

本 頁 空 白





臺北市南港區成德國民小學

40501572-59

彙計表

104年度

單位：新臺幣元

其他獎金	退休及卹償金		資遣費	福利費					提繳費
	退休金	卹償金		分擔保險費	傷病醫藥費	提撥福利金	員工通勤交通費	其他福利費	
	28,949,250			4,863,415	150,500		599,760	3,026,265	
	27,530,862			3,267,300	150,500		372,960	2,786,265	
	27,530,862			3,267,300	150,500		372,960	2,786,265	
	825,588			829,087			90,720	32,000	

## 用人費用

中華民國

計畫及項目	合計	正式員額薪資	聘僱及兼職人員薪資	超時工作報酬	津貼	獎金		
						年終獎金	績效獎金	考績獎金
年終獎金	1,140,699					1,140,699		
職員退休及離職金	809,568							
工員退休及離職金	16,020							
分擔員工保險費	829,087							
員工通勤交通費	90,720							
其他福利費	32,000							
一般行政管理計畫	12,375,940	7,932,000		426,532		991,500		1,322,000
職員薪金	5,436,000	5,436,000						
工員工資	1,464,000	1,464,000						
警餉	1,032,000	1,032,000						
加班費	426,532			426,532				
考績獎金	1,322,000							1,322,000
年終獎金	991,500					991,500		
職員退休及離職金	519,600							
工員退休及離職金	73,200							
分擔員工保險費	767,028							
員工通勤交通費	136,080							
其他福利費	208,000							

註：本表不包含臨時工員薪津。



## 臺北市地方教育發展基金－臺北市南港區成德國民小學

## 單位（或計畫）成本分析表

中華民國104年度

單位：新臺幣元

計畫別	單位	單位成本	數量	預算數	說明
合計				119,670,286	
國民教育計畫				85,774,145	
學前教育計畫				13,257,619	
一般行政管理計畫				13,202,830	
建築及設備計畫				7,435,692	

臺北市地方教育發展基金－臺北市南港區成德國民小學

40501572-63

5年來主要業務計畫分析表

中華民國104年度

單位：新臺幣元

年 度 及 項 目	單 位	數 量	單位成本或 平均利(費)率	金 額	說 明
(本)年度預算數				99,031,764	
國民教育計畫				85,774,145	
學前教育計畫				13,257,619	
(上)年度預算數				104,284,186	
國民教育計畫				94,428,761	
學前教育計畫				9,855,425	
(前)年度決算數				103,707,237	
國民教育計畫				95,307,139	
學前教育計畫				8,400,098	
(101)年度決算數				105,171,592	
國民教育計畫				97,723,632	
學前教育計畫				7,447,960	
(100)年度決算數				100,024,435	
國民教育計畫				93,659,953	
學前教育計畫				6,364,482	

## 臺北市地方教育發展基金－臺北市南港區成德國民小學

## 固定項目明細表

中華民國104年度

單位：新臺幣元

項 目	期初餘額	本年度增加	本年度減少	期末餘額	說 明
資產	37,359,311	2,447,700		39,807,011	
土地	1,606,228			1,606,228	
機械及設備	24,538,812	655,500		25,194,312	
交通及運輸設備	986,147	1,357,400		2,343,547	
什項設備	10,027,224	434,800		10,462,024	
電腦軟體	200,900			200,900	

註：92年度以前已提列折舊483,638元(包括機械及設備累計折舊112,233元、交通及運輸設備累計折舊7,675元、什項設備累計折舊363,730元)及已攤銷費用0元，自93年度起，本固定項目分開原則，將屬長期固定帳項另立帳類管理(不再計提折舊及攤銷)。